

CO2 MANAGEMENT PLAN



CO₂-PRESTATIELADDER

Auteur:

Fleur van Daatselaar & Hanneke van den Akker

Versie:

1.0

Publicatiedatum:

23-4-2026

Ingenieursbureau Verhoeven en Leenders bv

Rudigerstraat 10

5408 AB Volkel

T 0413 - 726 700

E info@verhoeven-leenders.nl

I www.verhoeven-leenders.nl

kvk 172.07630

Iban NL64ABNA0447312871

btw NL 8180.817.03.801



Inhoudsopgave

1	Inleiding en verantwoording	1
1.1	Leeswijzer	1
2	Beschrijving van de organisatie	2
2.1	Beleidsverklaring	2
2.2	Statement bedrijfsgrootte	2
2.3	Project met gunningvoordeel	3
3	Emissie-inventaris rapport	4
3.1	Organizational boundaries	4
3.2	Kwantificeringsstappen en uitsluitingen	4
3.3	Identificatie van CO ₂ emissiebronnen	4
3.4	Selectie kwantificeringsmethode	5
3.5	Onzekerheden & Uitsluitingen	5
3.6	Selectie en verzamelen van CO ₂ -emissie gegevens	5
3.7	Verificatie gegevens emissie-inventaris	5
3.8	Kruistabel ISO 14064-1:2018	6
4	Energie meetplan	7
4.1	Planning meetmomenten	7
5	Stuurcyclus	8
6	TVB-matrix	9
7	Energiemanagement actieplan	11
8	Communicatieplan	13
8.1	Doelstellingen en principes	13
8.2	Doelgroepen	13
8.3	De boodschappen	13
8.4	Hoe te communiceren	14
8.5	Taken en verantwoordelijkheden	14

1 INLEIDING EN VERANTWOORDING

Verhoeven en Leenders levert (direct en indirect) producten en diensten aan opdrachtgevers die bij aanbestedingen gunningvoordeel hanteren aan de hand van de CO2-Prestatieladder. Met de CO2-Prestatieladder worden leveranciers uitgedaagd en gestimuleerd om de eigen CO2-uitstoot te kennen en te verminderen. Hoe meer een bedrijf zich inspant om CO2 te reduceren, hoe meer kans op gunning bij een opdracht.

De CO2-Prestatieladder kent vier invalshoeken:

1. **Inzicht**
Het opstellen van een onomstreden CO2 footprint conform de ISO 14064-1 norm en daarmee inzicht krijgen in de CO2-uitstoot van het bedrijf.
2. **CO2-reductie**
De ambitie van het bedrijf om de CO2-uitstoot te verminderen.
3. **Transparantie**
De wijze waarop een bedrijf in- en extern communiceert over haar CO2 footprint en reductiedoelstellingen.
4. **Deelname aan initiatieven** (in sector of keten) om CO2 te reduceren.

Elke invalshoek is onderverdeeld in vijf niveaus. Hoe hoger het niveau per invalshoek, hoe meer punten het bedrijf vergaart en uiteindelijk des te meer gunningvoordeel het bedrijf ontvangt. Een erkende certificerende instantie beoordeelt de activiteiten en bepaalt het niveau van de CO2-Prestatieladder. Hiervoor moeten stappen zijn gezet op alle invalshoeken van de ladder.

In dit rapport wordt de emissie-inventaris van Verhoeven en Leenders over 2025 besproken. Dit rapport richt zich op invalshoek A (inzicht) en invalshoek B (CO2-reductie) van de CO2-Prestatieladder. De CO2 footprint geeft een inventarisatie van de totale hoeveelheid uitgestoten broeikasgassen: de GHG-emissies. Daarnaast geeft het inzicht in de herkomst van deze emissies met een verdeling naar directe en indirecte GHG-emissies (respectievelijk scope 1 en scope 2).

De inventarisatie is een verantwoording van eis 3.A.1 van de CO2-Prestatieladder en is uitgevoerd volgens de ISO 14064-1: 2006 (E) "*quantification and reporting of green house gas emissions and removals*". In dit rapport wordt de CO2 footprint gerapporteerd volgens § 7.3.1 van deze norm. In het laatste hoofdstuk is hiertoe een kruistabel opgenomen.

In de rapportage voor de CO2-Prestatieladder wordt er onderscheid gemaakt tussen de scope 1, 2 en 3. Deze indeling is oorspronkelijk afkomstig uit het GHG-protocol. Omdat deze rapportage voor de CO2 prestatieladder van de SKAO is, worden de scope 1 en scope 2 categorieën van de SKAO aangehouden.

1.1 Leeswijzer

Dit document is ter bewijsvoering van de eisen van de CO2-Prestatieladder. Per hoofdstuk wordt een eis behandeld. Hieronder een leeswijzer.

Tabel 1: Leeswijzer

Hoofdstuk in dit document	Eis in de CO2-prestatieladder
Hoofdstuk 2: Beschrijving van de organisatie	3.A.1
Hoofdstuk 3: Emissie-inventaris rapport	3.A.1
Hoofdstuk 4: Energie meetplan	2.C.2
Hoofdstuk 5: Stuurcyclus	2.C.2
Hoofdstuk 6: TVB-Matrix	2.C.2
Hoofdstuk 7: Energiemanagement actieplan	3.B.2
Hoofdstuk 8: Communicatieplan	2.C.3

2 BESCHRIJVING VAN DE ORGANISATIE

Hieronder volgt een korte beschrijving van de organisatie. Verdere informatie is te vinden op de website: <https://verhoeven-leenders.nl/?pagina=over-ons>.

Verhoeven en Leenders is thuis in zowel de bouwkunde als in de civiele techniek. Door de combinatie van verschillende kennisvelden binnen ons bureau, kan gerekend worden op een integrale aanpak, met het voordeel dat de klant met slechts één partij schakelt. Onze ervaring met zowel boven- als ondergrondse constructies stelt ons in staat om te anticiperen op haalbaarheid. Resultaat: eventuele hobbels worden tijdig in beeld gebracht en opgelost!

Ingenieursbureau Verhoeven en Leenders verbindt, verbetert en borgt constructieve veiligheid. Zodat we samen met alle onze partners in alle fases, bouw en infra veiliger maken en houden.

Dat we goed op de hoogte zijn van nieuwe ontwikkelingen vinden we vanzelfsprekend. Om voorop te blijven lopen, heeft Verhoeven en Leenders meerdere innovatieteams opgesteld. Onder leiding van Leon Leenders zijn deze teams continu op zoek naar nieuwe kennis en technologie, om deze zo snel mogelijk in de praktijk te brengen.

2.1 Beleidsverklaring

Het belang van duurzaamheid is tegenwoordig een belangrijk gegeven. Om hier bewust mee om te gaan streven wij naar een CO2-bewuste bedrijfsvoering, om van daaruit een voortdurende verbetering van ons emissiereductiebeleid en een groeiende bewustwording van de medewerkers op de te reduceren emissies van onze activiteiten te realiseren.

2.2 Statement bedrijfsgrootte

De totale CO2-uitstoot van Verhoeven en Leenders bedroeg in 2025 24,2 ton CO2. Hiervan komt 8,6 ton voor rekening van projecten en 15,6 ton door gebruik van kantoren en bedrijfsruimten. Verhoeven en Leenders valt daarmee qua CO2-uitstoot in de categorie klein bedrijf.

Tabel 2: Indeling in klein, middelgroot of groot bedrijf volgens Handboek CO2-Prestatieladder

	Diensten ¹²	Werken / leveringen
Klein bedrijf	Totale CO2-uitstoot bedraagt maximaal (\leq) 500 ton per jaar.	Totale CO2-uitstoot van de kantoren en bedrijfsruimten bedraagt maximaal (\leq) 500 ton per jaar, en de totale CO2-uitstoot van alle bouwplaatsen en productielocaties bedraagt maximaal (\leq) 2.000 ton per jaar.
Middelgroot bedrijf	Totale CO2-uitstoot bedraagt maximaal (\leq) 2.500 ton per jaar.	Totale CO2-uitstoot van de kantoren en bedrijfsruimten bedraagt maximaal (\leq) 2.500 ton per jaar, en de totale CO2-uitstoot van alle bouwplaatsen en productielocaties bedraagt maximaal (\leq) 10.000 ton per jaar.
Groot bedrijf	Totale CO2-uitstoot bedraagt meer dan ($>$) 2.500 ton per jaar.	Totale CO2-uitstoot van de kantoren en bedrijfsruimten bedraagt meer dan ($>$) 2.500 ton per jaar, en de totale CO2-uitstoot van alle bouwplaatsen en productielocaties bedraagt meer dan ($>$) 10.000 ton per jaar.

2.3 Project met gunningvoordeel

Er zijn in 2025 geen projecten met een gunningvoordeel aangenomen.

3 EMISSIE-INVENTARIS RAPPORT

Dit hoofdstuk gaat over de rapportage van de emissie-inventaris.

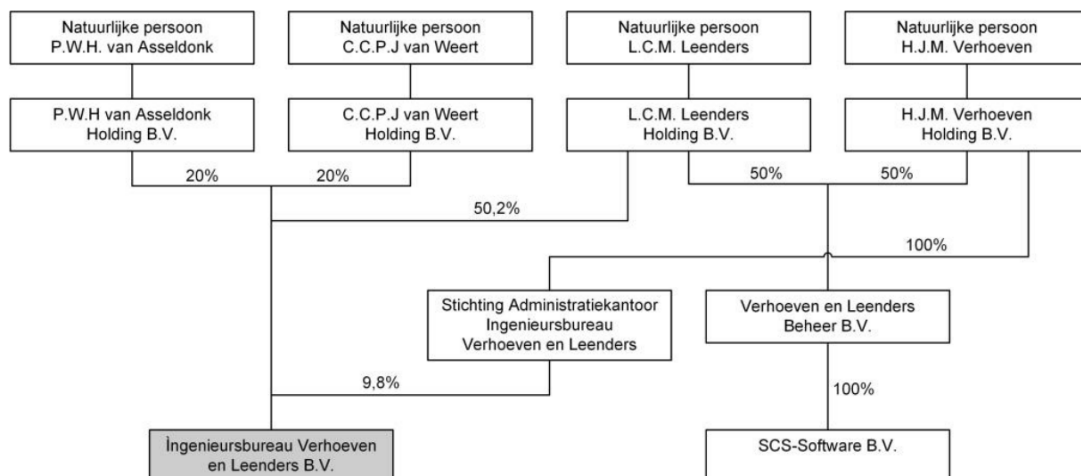
3.1 Organizational boundaries

De organizational boundary omvat Ingenieursbureau Verhoeven en Leenders B.V.

Als gevolg van organisatorische wijzigingen bestaat er geen bestuurlijke of operationele koppeling meer tussen Ingenieursbureau Verhoeven en Leenders B.V. en V&L Beheer B.V. en/of SCS Software. Hiermee is de scope van het CO₂-certificaat beperkt tot enkel Ingenieursbureau Verhoeven en Leenders B.V. Deze wijziging is reeds verwerkt tijdens de externe audit van het voorgaande jaar en heeft geleid tot een aanpassing van het certificaat.

Het organogram zoals opgenomen in dit document geeft de organisatiestructuur weer en kan ongewijzigd gehandhaafd blijven, aangezien dit geen invloed heeft op de vastgestelde organizational boundary.

Binnen deze organizational boundary worden uitsluitend de activiteiten van Ingenieursbureau Verhoeven en Leenders B.V. meegenomen. Overige entiteiten, waaronder beheer- en financiële vennootschappen, vallen buiten de scope, aangezien deze geen operationele activiteiten uitvoeren die leiden tot CO₂-uitstoot.



Figuur 1: Organogram organisatie Verhoeven en Leenders

3.2 Kwantificeringsstappen en uitsluitingen

Voor de kwantificering van de CO₂-emissies zijn de kwantificeringsstappen uitgevoerd zoals beschreven in het GHG-protocol/ISO 14064-1 en zijn uitgewerkt in de onderstaande hoofdstukken

Basisjaar en Verantwoordelijke

Het basisjaar is 2022 en de CO₂-verantwoordelijke is Leon Leenders.

3.3 Identificatie van CO₂ emissiebronnen

Voor de identificatie van de CO₂-emissiebronnen in 2025 is gebruik gemaakt van de materieelinventaris, gegevens uit de financiële administratie en gedocumenteerde registraties of facturen van de brandstof- en energieleveranciers. De geïdentificeerde bronnen zijn vanuit de voorstaande gegevens gecategoriseerd en verder uitgewerkt in het bestand 'Emissie-inventaris'.

Verbranding van biomassa

Er vindt geen verbranding van biomassa plaats binnen Verhoeven en Leenders.

Verwijdering van broeikasgas

Er vindt geen verwijdering van broeikasgassen plaats binnen Verhoeven en Leenders.

3.4 Selectie kwantificeringsmethode

De kwantificeringsmethode en herleidbaarheid voor de totale CO₂-emissie is als volgt opgebouwd:

Per geïdentificeerde bron (elektriciteit, aardgas, brandstof, etc.) zijn voor de herleidbaarheid de op te nemen eenheden vastgelegd. Voor het aardgas en elektriciteitsverbruik zijn dit de facturen. Voor de brandstof zijn dit de gereden kilometers en getankte liters.

Vanuit de brandstoffacturen en facturen van energieleveranciers zijn de totalen berekend en vermenigvuldigd met de betreffende emissiefactoren van de website www.co2emissiefactoren.nl. De berekende subtotalen CO₂-emissies zijn bij elkaar opgeteld en vormen binnen de gedefinieerde periode de totale CO₂-emissie van Verhoeven en Leenders.

Er zijn geen wijzigingen in de berekeningsmethode of her-calculaties.

3.5 Onzekerheden & uitsluitingen

De onzuiverheden in de berekeningen t.b.v. de herleidbaarheid beperken zich tot afwijkingen in de meter- en tellerstanden en in de opname (termijnen) of verwerking van de meterstanden. In dit jaar zijn de emissies van de koudemiddelen uitgesloten, het rapporteren hiervan is niet noodzakelijk volgens het handboek en zijn niet materieel (< 5%).

3.6 Selectie en verzamelen van CO₂-emissie gegevens

Om tot een nauwkeurige en herleidbare berekening te kunnen komen, is de kwantificeringsmethode oftewel berekeningsmethode uit de vorige paragraaf gekozen en verder uitgewerkt in het bestand 'Emissie-inventaris'. Deze berekeningsmethode is niet gerelateerd aan een bepaald model, maar is specifiek naar de praktische mogelijkheden binnen Verhoeven en Leenders opgezet. Op deze wijze beoogd de organisatie consequent te kunnen zijn in de betrouwbaarheid van de "standaard" gegevensverwerking.

De CO₂-emissiegegevens worden verzameld door de administratie en direct nadat deze beschikbaar zijn, geregistreerd in het bestand 'Emissie-inventaris'. De betreffende taken en verantwoordelijkheden zijn opgenomen in het energiemanagementprogramma. Emissiegegevens zijn o.a.: facturen, jaaraftrekningen, teller- en kilometerstanden en kilometerdeclaraties (alleen zakelijk verkeer).

Daarnaast worden aanvullende gegevens met betrekking tot zonne-energie, brandstoffen, oplaadgegevens van elektrische voertuigen (thuis, op kantoor en onderweg), gekochte en terug geleverde energie en gasverbruik opgehaald via het dashboard van het desbetreffende energie- of mobiliteitsplatform van het bedrijf. Deze digitale gegevensbron biedt een actueel en gedetailleerd inzicht in de energieprestaties en vormt een belangrijke aanvulling op de administratieve documentatie.

3.7 Verificatie gegevens emissie-inventaris

De emissie-inventaris zal niet apart worden geverifieerd door een geaccrediteerde certificeringsinstelling. De externe auditor van de CO₂-PL zal de emissie-inventaris controleren tijdens de periodieke audit.

3.8 Kruistabel ISO 14064-1:2018

Tabel 3: Kruistabel ISO 14064-1:2018

§ 9 GHG report	ISO 14064-1	Hoofdstuk rapport
A	Reporting organization	1
B	Person responsible	2
C	Reporting period	3
D	Organizational boundaries	1
E	Reporting boundary	1
F	Direct GHG emissions	3
G	Combustion of biomass	3
H	GHG removals	3
I	Exclusion of sources or sinks	5
J	Indirect GHG emissions	3
K	Base year	2
L	Changes or recalculatons	4
M	Methodologies	4
N	Changes to methodologies	4
O	Emission or removal factors used	4
P	Uncertainties(impact)	5
Q	Uncertainty assessment	5
R	Statement in accordance with ISO 14064-1	8
S	Verification	7
T	GWP values	4

4 ENERGIE MEETPLAN

Het energie meetplan bevat een aantal vaste onderdelen voor het up-to-date houden van het CO₂ - managementsysteem. Het plan is opgezet om te zorgen dat het gehele CO₂-reductiesysteem voldoet aan de eisen van ISO50001, ISO 14064-1 en ervoor te zorgen dat gedurende het jaar continue verbetering plaatsvindt.

Fleur van Daatselaar en Hanneke van den Akker de documentatie, welke betrekking heeft op het CO₂-beleid, in beheer. Zij dragen zorg voor het juist archiveren en het versiebeheer van de documenten. Hierdoor zijn de meest actuele versies altijd beschikbaar is en kunnen oudere versies eenvoudig achterhaald worden. Het beleid is om een archief aan te maken met oudere versies en deze twee jaar te bewaren. Dit geldt ook voor de website.

4.1 Planning meetmomenten

Voor het meten van de verschillende energiestromen is een plan opgesteld. In de onderstaande tabellen is te zien wanneer energiefactoren gemeten worden en door wie en waar de informatie verkregen kan worden. De wijze waarop de verbruiken worden gemeten is de meest haalbare wijze, waarbij rekening wordt gehouden met het doel waarvoor de gegevens worden verzameld en de mate van detaillering die nodig is. De verantwoordelijke persoon voor het verzamelen van de gegevens is daarom op de hoogte van de wijze waarop deze gegevens in de emissie-inventaris verwerkt worden.

Tabel 4: Scope 1 emissies

Categorie	Meetmoment	Wie	Toelichting
Gasverbruik (in m ³ aardgas)	Elke maand	Administratie	Maandelijks worden de meterstanden ingevuld in een spreadsheet. Factuur van de energieleverancier kan opgevraagd worden bij boekhouding.
Brandstofverbruik materieel en auto's (in liters)	Elk half jaar	CO ₂ -verantwoordelijke	De getankte liters kunnen worden ingezien in het portal van de tankpassen per kenteken.

Tabel 5: Scope 1 emissies

Categorie	Meetmoment	Wie	Toelichting
Elektriciteitsverbruik (in kWh)	Elke maand	Administratie	Maandelijks worden de meterstanden ingevuld in een spreadsheet. Factuur van de energieleverancier kan opgevraagd worden bij boekhouding.
Zakelijk verkeer	Jaarlijks	CO ₂ -verantwoordelijke	De gedeclareerde kilometers en de getankte liters brandstof kunnen opgevraagd worden bij de administratie.
Vliegreizen	Jaarlijks	CO ₂ -verantwoordelijke	De factuur van de vliegreizen kan worden opgevraagd bij de administratie.

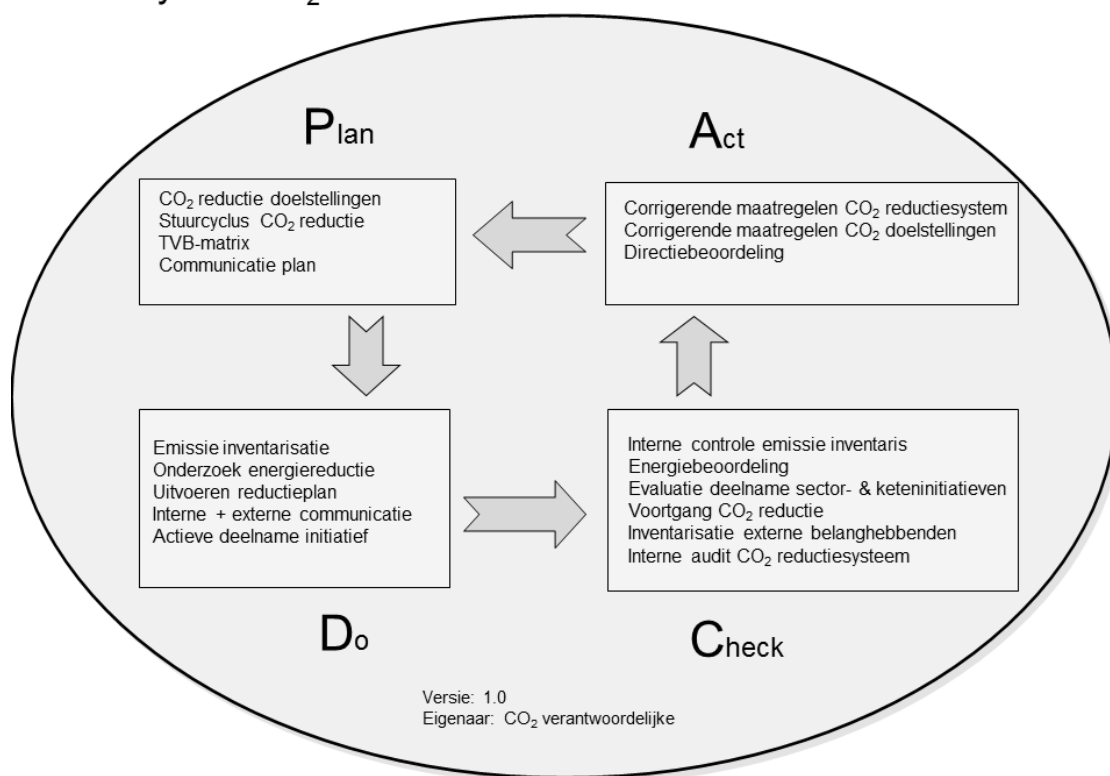
5 STUURCYCLUS

Het CO₂-beleid kent cycli van een half jaar, waarin de volgende zaken geïnventariseerd worden:

- ✓ Verzamelen van gegevens voor de CO₂ footprint;
- ✓ beoordelen of de emissiefactoren nog actueel zijn;
- ✓ beoordelen of er significante veranderingen in het bedrijf zijn welke een impact op de footprint kunnen hebben;
- ✓ beoordelen wordt of herberekening van emissies van voorgaande jaren vanwege deze veranderingen nodig is;
- ✓ beoordelen van de voortgang van de CO₂-reductie en de haalbaarheid van de eerder bepaalde doelstelling.

Vervolgens wordt beoordeeld of sturing op de doelstelling en maatregelen nodig is, in de vorm van het aanscherpen van de doelstelling wanneer deze (te) eenvoudig behaald wordt, of in de vorm van het nemen van extra maatregelen wanneer bepaalde maatregelen niet mogelijk bleken te zijn en de doelstelling niet gehaald dreigt te worden. Hierover wordt vervolgens intern en extern gecommuniceerd. Daarnaast wordt de nuttige toepassing van het sector- of keteninitiatief in de afgelopen periode geëvalueerd. Hieronder is een zogenoemde PCDA-cyclus weergegeven, waarin de verschillende fasen van het CO₂-reductiebeleid zijn weergegeven.

Stuurcyclus CO₂ reductie



Figuur 2: Stuurcyclus CO₂-reductie

6 TVB-MATRIX

Tabel 6: TVB-matrix CO2-reductie

	taak-verantwoordelijkheid-bevoegdheid		Frequentie				
			Administratie	Projectleider CO2-reductie	Webbeheerder	Externe adviseur	Directie
Inzicht							
Verzamelen gegevens emissie inventaris	t	halfjaarlijks	X	X			
Collegiale toets op emissie inventaris	t	halfjaarlijks		X		X	
Accorderen van emissie inventaris	b	jaarlijks					X
Opstellen emissie inventaris rapport	t	jaarlijks		X			
Evaluatie op inzicht: energie-beoordeling	t+v	jaarlijks		X			
Reductie							
Uitvoeren onderzoek naar energiereductie	t+v	halfjaarlijks		X		X	
Bepalen CO2-reductiemaatregelen	t	halfjaarlijks		X			
Bepalen CO2-reductiedoelstellingen	t	jaarlijks		X			
Accorderen van doelstellingen	b	jaarlijks					X
Realiseren CO2-reductie doelstellingen	v	continu		X			
Monitoring & evaluatie voortgang CO2-reductie	t+v	halfjaarlijks		X			
Communicatie							
Aanleveren informatie nieuwsberichten	t	halfjaarlijks		X		X	
Actualiseren website	t+b	halfjaarlijks			X		
Actualiseren pagina SKAO-website	t+b	jaarlijks		X			
Bijhouden interne communicatie	t+b	halfjaarlijks		X			
Goedkeuren van interne communicatie	b	halfjaarlijks					X
Goedkeuren van externe communicatie	b	halfjaarlijks					X
Participatie							
Inventarisatie mogelijk relevante initiatieven	t	halfjaarlijks		X		X	
Besluit deelname initiatieven	b	jaarlijks					X
Deelname aan sectorinitiatieven	v	continu		X			X
Overig							
Eindredactie CO2-dossier	v	continu		X		X	
Voldoen aan eisen CO2-Prestatieladder	v	continu		X			
Uitvoeren Interne Audit CO2-reductiesysteem	t	halfjaarlijks				X	
Rapporteren aan management	b	halfjaarlijks		X			
Besluitvorming over CO2-reductiebeleid	v	halfjaarlijks					X

Toelichting op rollen uit TVB-matrix:

Administratie:	Patty Arts en Bianca van Gaal
Projectleider CO2-reductie:	Fleur van Daatselaar en Hanneke van den Akker
Webbeheerder:	Pim Jacobs
Externe adviseur:	Sandra Merx (Coning Adviesgroep)
Directie:	Leon Leenders, Corné van Weert en Patrick van Asseldonk

7 ENERGIEMANAGEMENT ACTIEPLAN

Dit beknopte hoofdstuk heeft als doel om aan te tonen dat Verhoeven en Leenders aan alle onderdelen uit NEN50001 voldoet. Er is besloten hiervoor geen apart energiemangement actieplan op te stellen omdat de eisen in de andere documenten geïntegreerd zijn. Zie onderstaand een opsomming van de eisen. Per eis is een verwijzing naar de betreffende documentatie opgenomen in de tabel onderaan dit hoofdstuk.

Eisen van NEN-EN-ISO 50001:

A.6.3 Uitvoeren van een energie review (directiebeoordeling)

- a) Het energieverbruik en de gebruikte energiefactoren moeten gebaseerd zijn op metingen of andere data.
- b) Significant energieverbruik, in het bijzonder significante veranderingen, moeten in beeld worden gebracht.
- c) Een inschatting maken van het verwachte energieverbruik van de komende periode.
- d) Het identificeren van alle personen die werken voor de organisatie van wie hun acties kunnen leiden tot significante veranderingen in het energieverbruik.
- e) Identificatie van mogelijkheden om energie te besparen en het bepalen van de prioriteiten.

6.5 Opstellen van referentiekader

- a) Basisjaar is 2022.

6.4 Vaststellen van performance indicatoren voor monitoren (meten KPI's)

- a) Beschrijven van de handelingen.

6.2 Energie doelstellingen, doelen en programma's

- a) Het aanwijzen van verantwoordelijkheden.
- b) De middelen en het tijdsplan bepalen voor het behalen van de verschillende doelen.

6.6 & 9.1 Monitoring, meten en analyseren

- a) De organisatie maakt en beschrijft de bewaking en de eisen om de gestelde doelen te behalen. Er moet een energie meetplan worden geschreven en geïmplementeerd.
- b) De organisatie moet ervoor zorgen dat het energieverbruik en bijbehorende energiefactoren op vooraf bepaalde momenten wordt gemeten en gedocumenteerd.
- c) De organisatie moet ervoor zorgen dat juistheid en herhaalbaarheid van de meetmethode die is gebruikt past bij de taak.
- d) De organisatie moet de relatie tussen het energieverbruik en de energiefactoren aangeven. En zal op vooraf bepaalde momenten de werkelijke situatie toetsen met de verwachte situatie.
- e) De organisatie moet alle significante afwijkingen van het verwachte energieverbruik documenteren, inclusief de mogelijke oorzaken.
- f) De relatie tussen het energieverbruik en de energie factoren moeten op vooraf bepaald tijdstip worden beoordeeld en waar nodig aangepast.
- g) De organisatie moet zijn energieverbruik, waar mogelijk, vergelijken met andere, gelijksoortige, organisaties.

10.1 Afwijkingen, verbeteringsacties en preventieve maatregelen.

- a) De organisatie moet afwijkingen identificeren en binnen een vooraf gestelde tijdslijn verbeteringsacties uitvoeren. De organisatie moet alle relevante documentatie bewaren rekening houdend met de wettelijke termijn.

Tabel 7: Overzicht NEN 50001 en documenten CO2-reductiesysteem

NEN 50001	Documenten CO2-reductiesysteem
A.6.3 a	Emissie-inventaris
A.6.3 b	Energiemanagement actieplan
A.6.3 c	Energiemanagement actieplan
A.6.3 d	Energiemanagement actieplan
A.6.3 e	Energiemanagement actieplan, bijlage 2 'inventarisatie reductiemogelijkheden'
6.5 a	Energiemanagement actieplan
6.4 a	Energiemanagement actieplan
6.2 a	Energiemanagement actieplan
6.2 b	Energiemanagement actieplan
6.6 & 9.1 a	Energiemanagement actieplan
6.6 & 9.1 b	Energiemanagement actieplan
6.6 & 9.1 c	Energiemanagement actieplan
6.6 & 9.1 d	Interne audit & zelfevaluatie
6.6 & 9.1 e	Energiemanagement actieplan, Directiebeoordeling CO2-reductiesysteem en Interne audit & zelfevaluatie
6.6 & 9.1 f	Directiebeoordeling CO2-reductiesysteem
6.6 & 9.1 g	Energiemanagement actieplan
10.1 a	Interne audit & zelfevaluatie

8 COMMUNICATIEPLAN

Dit document betreft het communicatieplan Verhoeven en Leenders en stelt vast hoe Verhoeven en Leenders over haar CO2 uitstoot en energiebeheer communiceert. Verhoeven en Leenders heeft in 2021 besloten om te gaan voor het CO2 Prestatieladder (CO2PL.) certificaat niveau 3. De CO2-PL. norm stelt voor niveau 3 de eis dat het bedrijf structureel intern en extern communiceert over haar CO2 uitstoot en over de reductiedoelstellingen om deze uitstoot te verminderen.

Het communicatieplan omvat:

- De doelstellingen en achterliggende principes van het communiceren over CO2;
- De doelgroepen voor communicatie;
- De 'boodschappen' die overgebracht worden;
- Hoe te communiceren; en
- De taken en verantwoordelijkheden.

8.1 Doelstellingen en principes

De doelstelling van het communiceren over CO2 is om de interne en externe stakeholders bewust te maken over het energiebeheer door Verhoeven en Leenders en de behaalde resultaten. Belangrijke principes of uitgangspunten voor de communicatie zijn:

1. Het gebruik van 'klare' taal: eenvoudige woorden die voor alle stakeholders begrijpelijk zijn.
2. Eerlijke/transparante gegevens: Verhoeven en Leenders zal de zaken niet rooskleuriger voorstellen dan ze zijn, maar open en eerlijk informatie verschaffen over haar energieprogramma.
3. Digitale communicatiemiddelen: Verhoeven en Leenders zal met name digitaal communiceren en daarbij gebruik maken van haar internetsite en e-mail.
4. Communicatie i.p.v. informeren: Verhoeven en Leenders zal lezers de gelegenheid geven om te reageren en daarnaast met belangrijke en invloedrijke stakeholders de dialoog zoeken.

8.2 Doelgroepen

Tabel 8: Overzicht doelgroepen m.b.t. communicatie

Intern:	Relaties:
Alle medewerkers van Verhoeven en Leenders	Uitvoeren CO2-reductiemaatregelen, aanleveren ideeën
Extern:	
Klanten	Informeren
Leveranciers	Meewerken aan CO2-reductiemaatregelen
Branchegenoten	Meedenken aan CO2-reductiemogelijkheden
Overheden	Informeren
Omliggende bedrijven	Samenwerken, meedenken aan CO2-reductiemogelijkheden

8.3 De boodschappen

Verhoeven en Leenders vindt het belangrijk om in haar communicatie over haar energiemangement en CO2 in ieder geval te communiceren over:

- Het beleid van Verhoeven en Leenders t.a.v. verduurzaming.
- Wat de CO2-uitstoot van Verhoeven en Leenders is en hoe deze zich in de tijd ontwikkelt.
- De reductiedoelstellingen voor de organisatie als geheel, maar ook voor specifieke energiedragers.
- Welke maatregelen Verhoeven en Leenders neemt om het energieverbruik te verlagen.
- De energieprestaties die behaald zijn.
- Aan welke initiatieven Verhoeven en Leenders deelneemt.
- Wat verwacht wordt van het personeel.

- Waar het personeel terecht kan voor opmerkingen, suggesties voor verbetering van de reductiedoelstellingen van Verhoeven en Leenders.
- Eventuele projecten met gunningvoordeel.

8.4 Hoe te communiceren

De bestaande communicatiestructuren van Verhoeven en Leenders zullen gebruikt worden:

- Internetsite;
- Intranet omgeving;
- E-mail;
- Directiebeoordeling;
- Rapportages zoals voortgangsrapporten.

8.5 Taken en verantwoordelijkheden

Tabel 9: Overzicht taken en verantwoordelijkheden

Taak	Doelgroep	Verantwoordelijke	Frequentie	Planning
Documentatie website onderhouden en vullen met nieuwe informatie.	Intern en extern	CO2-verantwoordelijke	Halfjaarlijks	Maart en September
Energiemanagement bespreken in het MT-overleg.	Intern	CO2-verantwoordelijke	Halfjaarlijks	Q2 & Q4
Rapporten: voortgangsrapportage CO2.	Intern en extern	CO2-verantwoordelijke	Halfjaarlijks	Maart en September
Interne communicatie naar werknemers.	Intern	CO2-verantwoordelijke	Halfjaarlijks	Mei en November
Overleg over projecten met gunningvoordeel.	Intern en extern	CO2-verantwoordelijke /projectleider	Minimaal 2x	Min. bij start en eind werk